

T.C.
AKŞEHİR KAYMAKAMLIĞI
Akşehir Bilim ve Sanat Merkezi Müdürlüğü



BRİFİNG DOSYASI

Ekim- 2019
Akşehir

1. Kurum Kimlik Bilgisi

Kurum Adı	Akşehir Bilim ve Sanat Merkezi
Kurum Türü	Özel Eğitim (Özel Yetenekliler)
Kurum Kodu	764928
Kurum Statüsü	<input checked="" type="checkbox"/> Kamu <input type="checkbox"/> Özel
Kurumda Çalışan Personel Sayısı	Yönetici :1 Öğretmen :15 (0 Kadrolu, 15 Görevlendirme) Hizmetli :0 Memur :0
Öğrenci Sayısı	46
Öğretim Şekli	Sabah 09.00-11:50/ Akşam (16.00- 19:40)
Okulun Hizmete Giriş Yılı	2018
KURUM İLETİŞİM BİLGİLERİ	
Kurum Telefonu / Belgegeçer	Tel. : (332) 812 60 00 Fax : (332) 812 60 00
Kurum Web Adresi	http://aksehirbilimvesanatmerkezi.meb.k12.tr
Mail Adresi	764928@meb.k12.tr
Kurumun Sosyal Ağ Adresleri	 /  /
Kurum Adresi	Mahalle : Gazi Posta Kodu : 42500 İlçe : Akşehir İli : Konya
Kurum Müdürü	Mehmet UZA
Kurum Müdür Yardımcıları

2. Kurumun Tarihçesi

2018 Yılında Faaliyete Girmiştir. Okul öncesi, ilköğretim ve ortaöğretim çağındaki özel (üstün) yetenekli öğrencilerin bireysel yeteneklerinin farkında olmalarını ve kapasitelerini geliştirerek en üst düzeyde kullanmalarını sağlamak amacıyla Akşehir ilçemizin Gazi Mahallesi 30106 Sokak Dış Kapı No 22 adresinde bulunan binada Milli Eğitim Bakanlığının 03/05/2018 tarih 54547810-105.01-E.8820178 sayılı onayı ile Akşehir Bilim ve Sanat Merkezi açılmıştır.

3. Binanın Özellikleri

Merkez binamız zemin kat üzerine 2 (iki) katlıdır. Her katında yangın çıkışı bulunmaktadır.

Kömürlü kazan sistemiyle ısıtılmakta olup elektrik ile aydınlatılmaktadır.

Binamız betonarme olarak inşa edilmiştir.

S.No	Fiziki İmkânın Adı	Sayısı
1	Etkinlik Birimi (Derslik, Atölye, Laboratuvar)	10
2	Müdür Odası	1
3	Müdür Yardımcısı Odası	2
4	Rehberlik Servisi	1
5	Öğretmenler Odası	1
6	Mutfak	1
7	Mescit	1
8	Kantin(Büfe)	1
9	Çok Amaçlı Salon	1
10	Sistem Odası	1
11	Depo	1
12	Kazan Dairesi	1
13	Su Deposu	1
14	WC	6

Derslik (Etkinlik Birimleri) Durumu

Merkezimizde atölye veya derslik olarak kullanılmaya müsait 10 birim olmasına karşın bölümlerin bir kısmı Akşehir Rehberlik Araştırma Merkezi tarafından kullanılmaktadır. Dersliklerimiz aşağıdaki gibi etkinlik birimleri halinde yapılandırılmıştır.

- 1) Bilgisayar Birimi
- 2) Müzik Birimi
- 3) Fizik Birimi
- 4) Görsel Sanatlar Birimi
- 5) Yabancı Dil Birimi
- 6) Kimya Birimi
- 7) Matematik Birimi
- 8) Destek Eğitimi Birimi
- 9) Sunum Birimi
- 10) Akıl Oyunları Birimi

Kütüphane ve Müze Durumu

Akşehir Bilim ve Sanat Merkezi'nde sınıf kitaplıkları dışında henüz bağımsız bir kütüphane bulunmamaktadır. Zenginleştirilmiş Kütüphane (Z-Kütüphane) yaptırılması için çalışmalar devam etmektedir.

Laboratuvar ve BT Sınıfı Durumu

Bilgisayar Birimi BT Sınıfı olarak, Fizik, Kimya ve Biyoloji Birimleri laboratuvar kurulum çalışmaları devam etmektedir.

Depo ve Arşiv Durumu

Akşehir Bilim ve Sanat Merkezi'nde arşiv ve depo mevcuttur.

Spor Salonu Durumu

Merkezimizde spor salonumuz bulunmamaktadır. Öğrencilerimiz enerji düzeyi yüksek çocuklar olduklarından enerjilerini boşaltabilecekleri spor alanlarına ihtiyaç bulunmaktadır.

İdare Odaları

Akşehir Bilim ve Sanat Merkezi'nde bir müdür odası, 1 müdür yardımcısı odası ve 1 öğretmenler odası bulunmaktadır.

İdare odalarının tamamında kesintisiz internet bağlantılı bilgisayarlar ve başta lazer yazıcılar olmak üzere çevre birimleri mevcut olup donanım yönünden standartlara uygun seviyededir.

Salon Durumu

Akşehir Bilim ve Sanat Merkezi'nde bir adet çok amaçlı salon mevcut olup konferans, seminer, toplantı, tiyatro, yarışma vb. sosyal-kültürel faaliyetleri gerçekleştirmeye uygun donanımına sahiptir.

Rehberlik Servisi

Öğrenci ve velilere rehberlik ve psikolojik danışmanlık hizmetlerinin verildiği 1 (bir) adet Rehberlik Servisi mevcuttur.

Kantin Durumu

Akşehir Bilim ve Sanat Merkezi'nde öğrenci sayısının az olması nedeniyle ekonomik bulunmadığından henüz tam manasıyla bir kantin teşekkül etmemiştir.

Az sayıdaki öğrencilerin temel ihtiyaçlarını karşılamaya yönelik ve Merkez-Aile Birliği tarafından işletilmekte olan küçük bir yiyecek-içecek büfesi mevcuttur.

Bahçenin Durumu

Akşehir Bilim ve Sanat Merkezi'nin bahçesi 2500 m2 olup bina ve bahçeyi çevreleyen ihata duvarı bulunmaktadır.

Bahçe giriş kapısında nöbetçi kulübesi bulunmaktadır.

Merkezin bahçesinde yeşil alan için ayrılan kısımda çimlendirme, çiçeklendirme ve ağaçlandırma çalışması yapılmıştır.

Binanın Güvenliği

Akşehir Bilim ve Sanat Merkezi hizmet binası 16 saat gece görüşlü renkli kameralı güvenlik sistemiyle korunmaktadır. Bahçe kapısındaki güvenlik kulübesinde güvenlik görevlisi bulunmamaktadır.

Teknolojik Alt Yapı

Merkezimizde 1 adet BT sınıfı olarak kullanılan Bilgisayar Birimi mevcuttur. Tüm birimlerde ve öğretmenler odası, rehberlik servisi gibi bölümlerde bilgisayar, yazıcı veya ağ yazıcısı ve internet erişimi bulunmaktadır.

Bina içinde tüm katlarda ve bahçede kablosuz internet erişimi bulunmaktadır.

Fatih Projesi kapsamında akıllı tahta ve altyapı hizmetleri bulunmamaktadır.

Teknolojik Araç-Gereç Durumu

Araç-Gereç	Mevcut	İhtiyaç
İnteraktif Tahta (Akıllı Tahta)	0	10
Doküman Kamera	0	1
Access Point	1	0
Bilgisayar (Masaüstü)	4	12
Bilgisayar (Dizüstü)	3	7
Yazıcı (Çok Fonksiyonlu)	2	0
Lazer Yazıcı	2	8
Renkli Yazıcı (Faks)	0	1
Fotokopi Makinesi	0	1
Projeksiyon	4	0
Televizyon	2	0
İnternet Bağlantısı	1	0
Dijital Fotoğraf Makinesi	0	1
Dijital Kamera	0	1
Telefon Santrali	1	0
Teleskop	0	4
Amfi	1	0
Kablosuz Ses Yayın Sistemi	1	0
Klima	0	1

4. Kurumun İnsan Kaynakları Durumu

Merkezimizin tüm öğretmen ve hizmetli normu boş durumdadır. Kurumun yönetici ve öğretmen açığı ilk eğitime açıldığı 2018 yılından beri il içindeki başka okullardan görevlendirme ve ders tamamlama yoluyla kapatılmaktadır.

Kurumun yardımcı hizmetler personeli ihtiyacı İŞKUR Toplum Yararına Çalışma Programı kapsamında 9 ay çalıştırılan geçici personeller tarafından sağlanmaktadır.

Yönetici ve Öğretmen Sayısı

Branş/ Görevi	Norm	Kadrolu Mevcut	Görevlendirme Mevcut
Müdür	1	0	1
Müdür Yardımcısı	1	0	0
Bilişim Teknolojileri	1	0	4
Biyoloji	1	0	0
Coğrafya	1	0	0
Türk Dili ve Edebiyatı	1	0	0
Felsefe	1	0	0
Fen Bilimleri/ Fen ve Teknoloji	1	0	0
Fizik	1	0	0
İngilizce	1	0	4
Kimya/Kimya Teknolojisi	1	0	0
İlköğretim Matematik Öğretmenliği	1	0	0
Sınıf Öğretmenliği	2	0	2
Müzik	1	0	2
Tarih	1	0	0
Türkçe	1	0	0
Matematik	1	0	1
Sosyal Bilgiler	1	0	0
Teknoloji ve Tasarım	1	0	0
Görsel Sanatlar	2	0	1
Rehberlik	1	0	0
Toplam	24	0	15

Diğer Personel Durumu

Görevi	Norm	Mevcut	İhtiyaç
Memur	1	0	1
Hizmetli	0	0	1
Toplam	0	0	2

5. Kurumun Organizasyon Yapısı

Merkezimizin organizasyon yapısı kuruma özgü çeşitli birimlerden oluşmaktadır:

Yönetim birimi; müdür, müdür yardımcıları ile merkez yürütme kurulu ve merkez danışma kurulundan oluşmaktadır.

Eğitim-Öğretim Etkinlik Birimleri ve Yardımcı Birimler ise şöyle şekillenmektedir:

Eğitim-Öğretim Etkinlik Birimleri

- Bilim Etkinlikleri Birimi
- Sanat ve Spor Etkinlikleri Birimi
- Destek Etkinlikleri Birimi

Yardımcı Birimler

- Rehberlik Birimi
- Araştırma, Geliştirme ve İzleme Birimi

Her birimde birim başkanı (öğretmen) ve diğer öğretmenler görev yapmaktadır. Ancak kadro yetersizliğinden dolayı tüm birimler sağlıklı olarak işletilememektedir.

6. Kurumun Öğrenci Durumu

Merkezimizde uygulanan programlara devam eden; zihinsel alan, resim ve müzik alanlarında yaşlılarına göre yüksek düzeyde performans gösterdiği uzmanlar tarafından belirlenmiş toplam özel yetenekli öğrenci sayısı 46'dır.

Programlara Göre Kız-Erkek Öğrenci Sayısı

Program Adı	Grup Sayısı	Erkek	Kız	Top.
Uyum	4	23	11	34
Destek Eğitimi	1	5	0	5
Bireysel Yetenekleri Fark Ettirme	1	0	1	1
Özel Yetenekleri Geliştirme	3	0	5	5
Proje Üretimi	1	1	0	1
Toplam	10	29	17	46

Örgün Eğitimdeki Sınıf Seviyelerine Göre Öğrenci Sayısı

Program Adı	2	3	4	5	6	7	11	Toplam
Uyum	7	9	18					34
Destek Eğitimi		2	2	1				5
Bireysel Yetenekleri Fark Ettirme			1					1
Özel Yetenekleri Geliştirme				2	2	1		5
Proje Üretimi							1	1
Toplam	7	11	21	3	2	1	1	46

Yetenek Alanlarına Göre Öğrenci Sayısı

Program Adı	Zihinsel	Müzik	Resim	Toplam
Uyum	34		1 (Yetenek + Resim)	35
Destek Eğitimi	5			5
Bireysel Yetenekleri Fark Ettirme	1			1
Özel Yetenekleri Geliştirme		1	4	5
Toplam	40	1	6	46

Geldikleri İlçelere Göre Öğrenci Sayısı

S.No	İlçeler	Uyum	Destek Eğitimi	Bireysel Yetenekleri Farkettirme	Özel Yetenekleri Geliştirme	Proje Üretimi	Toplam
1	Akşehir	29		1	5	1	36
2	Ilgın	3	2				5
3	Doğanhisar		1				1
4	Çeltik	2					2
5	Hüyük		1				1
	Toplam	34	4	1	5	1	46

2019- 2020 Öğretim Yılında Yeni Kayıt Öğrenci Sayısı

2019 yılı tanılama süreci sonucunda 2019- 2020 eğitim-öğretim yılı için ilimizden merkezimize kayıt hakkı kazanan ve kayıt yaptıran öğrenci sayısı 34 zihinsel ve 1 resim alanından olmak üzere 34 (otuz dört) kişi olmuştur.(1 öğrenci hem zihinsel hem de resim alanında kayıt hakkı kazanmıştır.) Müzik alanından kazanan öğrenci olmamıştır.

Geldikleri Okullara Göre Öğrenci Sayısı

Okul Adı	BİLSEM Öğrenci Sayısı
75. Yıl Cumhuriyet Ortaokulu	1
Adsız Şehit Metin Çoban İlkokulu	1
Akşehir Hacı Sıddıka Baysal Fen Lisesi	1
Atatürk İlkokulu	1
Atatürk Ortaokulu	2
Bahçelievler Ortaokulu	1
Cumhuriyet İlkokulu	10
Değirmenköy İlkokulu	1
Doğanhisar İmam Hatip Ortaokulu	1
Haydar Tuna İlkokulu	2
İnönü İlkokulu	4
Mevlana İlkokulu	1
Mualla Nigar Yamaç Ortaokulu	1
Nasreddin Hoca İlkokulu	2
ÖZEL AKŞEHİR FİNAL İLKOKULU	1
Tarık Buğra İlkokulu	2
Üçşehitler İlkokulu	2
Yıldırım İlkokulu	12

7. Kurumun Sorunları

Okul Binası İle İlgili Sorunlar

Merkezimizde ilkokul 2. sınıf çağından lise 11. sınıf çağına kadar 46 öğrenci hafta içi akşam 16.00-20.00 saatleri arasında eğitim görmekte olup binanın donanımsal eksiklikleri bulunmaktadır. Konu ile ilgili Bakanlığımız Destek Hizmetleri Genel Müdürlüğünden ödenek talep edilmiştir.

Kurumumuzda kütüphane bulunmamakta olup giriş katta 30 m2 bir alanda zenginleştirilmiş kütüphane kurulması Bakanlığımız tarafından programa alınmıştır. Destek Hizmetleri Genel Müdürlüğünden ödenek beklenmektedir.

Kurumda gözlemevi bulunmayıp Kurumun bahçesine mevcut uygun bölgede bir gözlemevi inşası gerekmektedir.

Yönetici veya Öğretmen Eksikliği İle İlgili Sorunlar

Merkezin tüm öğretmen normu boş durumda olup ihtiyaç geçici görevlendirmelerle karşılanmaktadır.

Bilim ve Sanat Merkezlerine normal öğretmen tayinleri (ilk atama, özür grubu yer değiştirme, il içi ve iller arası yer değiştirme vb.) ile atama yapılamadığından 2018 yılından beri yönetici ve öğretmen açığı başka okullardan il içi görevlendirme yoluyla kapatılmaktadır. Ancak bu durum verimsiz ve istikrarsız bir yapı oluşturduğundan kurumun gelişimi açısından büyük bir sorun teşkil etmektedir.

Diğer Personelle İlgili Sorunlar

Kurumun, İŞKUR Toplum Yararına Çalışma Programı kapsamında Ekim-Haziran dönemlerinde 9 ay görev yapan personel dışında kalıcı ve sürekli hizmetli personeli bulunmamaktadır.

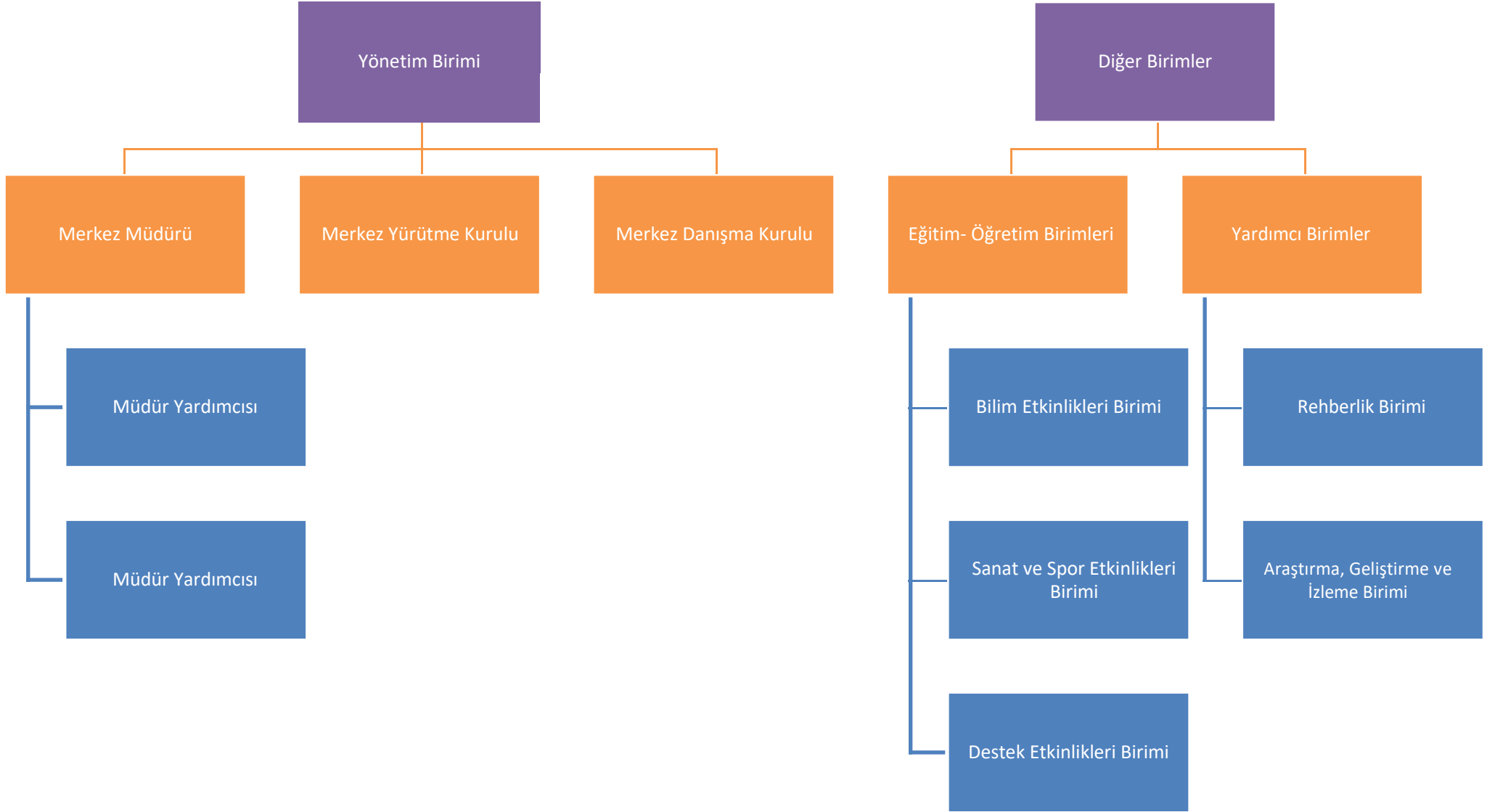
İmzalanmıştır

01/10/2019

Mehmet UZA

Kurum Müdürü

EK-1:KURUMUN ORGANİZASYON ŞEMASI



BİLİM VE SANAT MERKEZİ (BİLSEM) NEDİR?

Bilim ve Sanat Merkezi, örgün eğitim kurumlarına devam eden ve zihinsel alan, resim veya müzik alanında özel yetenekli olduğu uzmanlar tarafından tanılanan öğrencilere, yeteneklerini geliştirerek en üst düzeyde kullanmalarını sağlamak için okul saatleri dışında destek eğitimi vermek üzere açılmış olan bağımsız bir özel eğitim kurumudur.

Bilim ve Sanat Merkezleri örgün okullara alternatif bir eğitim kurumu değil örgün eğitim kurumlarını destekleyici bir eğitim kurumudur.

ÜLKEMİZDE ÖZEL YETENEKLİ ÇOCUK TANIMI KİMLERİ KAPSAMAKTADIR?

Standart zekâ testlerinde yaklaşık olarak 130 ve üzeri puan alan veya resim, müzik gibi performans alanlarında aynı yaş, deneyim veya çevre şartlarına sahip akranlarına göre, üstün performans gösteren çocuk/öğrenciler özel yetenekli olarak kabul edilmekte ve BİLSEM' lerde bu çocuklara özel eğitim desteği sunulmaktadır.

BİLİM VE SANAT MERKEZLERİNİN RESMİ STATÜSÜ NASILDIR?

Bilim ve Sanat Merkezleri, Milli Eğitim Bakanlığı Merkez Teşkilatında Özel Eğitim ve Rehberlik Hizmetleri Genel Müdürlüğüne bağlıdır. Kurum olarak, Genel Müdürlük bünyesinde yer alan Özel Yeteneklerin Geliştirilmesi Daire Başkanlığı sorumluluğu altındadır.

BİLİM VE SANAT MERKEZLERİNİN İŞLEYİŞİNİ DÜZENLEYEN BİR MEVZUAT MEVCUT MU?

Bilim ve Sanat Merkezlerinin kuruluş ve işleyişine ilişkin usul ve esaslar ile bu merkezlere öğrenci seçimi, kayıt kabul, eğitim-öğretim yönetici ve öğretmen seçimi ile yetiştirilmesine ilişkin usul ve esasları düzenleyen 27.08.2015 tarihli " Millî Eğitim Bakanlığı Bilim ve Sanat Merkezleri Yönergesi" mevcuttur. Ayrıca Özel Eğitim Hizmetleri Yönetmeliği' nde de kurumun işleyişine ilişkin bazı hususlar yer almaktadır.

BİLİM VE SANAT MERKEZİ' NE HANGİ SINIFLARDAN ÖĞRENCİ ALINMAKTADIR?

Bilim ve Sanat Merkezi' ne alınacak öğrencilerin sınıflarının belirlenmesi, her yıl Bakanlıkça yapılmaktadır. Bakanlık kararı doğrultusunda 2015 yılında ilkokul 2, 3 ve 4. sınıflardan tanılama yapılmıştır.

BELİRLENEN SINIF SEVİYESİ DIŞINDAKİ ÖZEL YETENEKLİ ADAYLARI SÜRECE NASIL DAHİL OLABİLİR?

Özel yetenekli öğrenciler için özel eğitim alabilecekleri tek alternatif Bilim ve Sanat Merkezleri değildir.

Okulöncesi, ilkokul, ortaokul ve lise düzeyindeki tüm öğrenciler, Rehberlik ve Araştırma Merkezlerine başvurmaları ve özel yetenekli olarak tanılanmaları halinde, mevcut okullarında destek eğitim odası açılarak oraya yönlendirilebilirler. Destek eğitim odalarında; öğrencilerin ilgi, yetenek ve eğitim ihtiyaçları ile takip edecekleri program esas alınarak, sınıf öğretmenleri ve alan öğretmenleri görevlendirilir.

BİLSEM ÖĞRENCİ ALIM (TANILAMA) SÜRECİ NASIL İŞLİYOR?

Bilim ve Sanat Merkezlerine alınacak özel yetenekli öğrencileri belirlemek amacıyla her yıl Bakanlıkça belirlenen tanılama takvimi çerçevesinde, Bakanlıkça belirlenen sınıf seviyelerinden öğrenciler, Bakanlıkça hazırlanan Gözlem Formları kullanılarak e-okul üzerinden sınıf öğretmenlerince genel zihinsel yetenek, resim veya müzik alanında özel yetenekli aday olarak gösterilir.

Aday olarak gösterilen öğrenciler, Bakanlıkça belirlenen bir tarihte, tüm Türkiye'de eş zamanlı olarak Bakanlıkça hazırlanan grup tarama sınavına alınır.

Grup tarama sınavı sonuçlarına göre Türkiye genelinde her yıl Bakanlıkça belirlenen baraj puanını geçen öğrenciler sertifikalı uzmanlar tarafından bireysel değerlendirmeye alınır. Bireysel değerlendirmede öğrencilere Wechsler Nonverbal (WNV) Yetenek Testi uygulanır.

Sınıf öğretmenleri tarafından resim ve/veya müzik yetenek alanında aday gösterilen öğrencilerin tamamı sınav sonuçlarına bakılmaksızın İl Tanılama Komisyonu tarafından resim ve/veya müzik yetenek alanında bireysel değerlendirmeye alınır.

Her üç alanda yapılan bireysel değerlendirme sonuçlarına göre büyükten küçüğe sıralı öğrenci listesi İl Tanılama Komisyonu tarafından Milli Eğitim Bakanlığı Özel Eğitim ve

Rehberlik Hizmetleri Genel Müdürlüğüne gönderilir. Genel Müdürlükçe her yetenek alanı için belirlenen Türkiye barajını geçen öğrencilerin Bilim ve Sanat Merkezine kayıtları yapılır.

ÖĞRENCİ TANILMASI İÇİN HAZIRLIK YAPMAK GEREKİR Mİ?

Özel yetenekli öğrencilerin tanılama süreci var olan yeteneklerin açığa çıkarılması esasına dayalı olduğu için Bakanlıkça merkezi sistemle yapılan grup tarama sınavı ve ardından uygulanan zeka testine öğrencinin hazırlık yapması anlamsızdır. Sahip olduğu yeteneğin ortaya çıkarılması bu tanılama sürecinde uzmanlarca sağlanmaktadır.

KAYIT DÖNEMİ ve KAYIT İÇİN GEREKENLER

Bilim ve Sanat Merkezine öğrenci kayıtları genelde Eylül ayının ilk haftası içinde yapılır. Kayıt için aşağıdaki belgeler istenir:

- 1- Kayıt Formu (Ek-3)
- 2- Veli Muvafakat Belgesi (Ek-4)
- 3- Öğrenci Nüfus Cüzdanı Fotokopisi
- 4- 2 Adet Fotoğraf
- 5- Örgün Eğitim Kurumundan Alınan Öğrenci Belgesi

Eğitim öğretim yılının başlamasını takiben 30 iş günü içerisinde merkeze kaydını yaptırmamış öğrenciler kayıt haklarını kaybederler.

BİLSEM'E KAYDOLDUKTAN SONRA DEVAM ZORUNLU MUDUR?

Bilim ve Sanat Merkezi'nde uygulanan programlara devam zorunluluğu bulunmaktadır. Her eğitim döneminde devamsızlık süresi eğitim süresinin %30' unu geçemez. Mazeret göstermeksizin bu süreyi aşan veya programa katılmayan öğrencilerin kaydı silinir.

Merkeze kayıtlı öğrencilerin velileri tarafından her yıl eylül ayı içerisinde kayıt yenileme işlemlerinin yapılması gerekir. Kayıt yenileme işlemi yapılmayan öğrencilerin merkezle ilişkisi kesilir.

BİLSEM'E KAYDOLAN ÖĞRENCİLERE NASIL BİR EĞİTİM VERİLİR?

Bilim ve Sanat Merkezine başlayan öğrenciler 5 aşamalı bir eğitim programına alınmaktadır.

Tüm programlar, öğretmenler tarafından öğrenci merkezli, disiplinler arası, modüler yapıda; öğrencilerin yaratıcılığını, sorunlara farklı yaklaşım ve çözüm bulma becerilerini geliştirecek ve yetişkinlik dönemlerindeki şartlara hazırlayacak nitelikte bireyselleştirilerek hazırlanmaktadır.

Programların uygulanmasında okuldan tamamen farklı özel eğitim yöntem ve teknikleri, imkanlar ölçüsünde özel materyaller kullanılmaktadır.

BİLSEM' de bireysel eğitim esas olmakla birlikte öğretmen, mekan vb. kısıtlılıklar nedeniyle çoğunlukla 2- 7 kişilik küçük gruplarla eğitim yapılmaktadır.

Bilim ve Sanat Merkezinde eğitim, öğrencilerin örgün eğitimlerinden farklı olarak gerçekleştirilmektedir. Öğrenciler okullarında geçer not alma ve sınavlara hazırlanma amacıyla hareket ederken, BİLSEM' in yapısında sınıf geçme, not alma vb. amaçlar yer almadığından bunun yerine süreç odaklı, proje tabanlı öğrenme modeliyle eğitim sağlanmakta ve öğrencilerin istenilen niteliklere uygun ürün/projeler gerçekleştirmeleri beklenmektedir.

1-Uyum (Oryantasyon) Programı:

BİLSEM'e yeni başlayan öğrenciler ve velileri 40 ders saati ve iki aylık süreyi geçmeyecek şekilde bir uyum programına alınmaktadır. Uyum programı veli, öğretmen, öğrenci herkesin birbirini anlamaya çalıştığı, ortak bir dil oluşturulmaya çalışıldığı aşamadır. Tamamen öğrencileri tanımaya yönelik etkinlikler planlanmakta ve uygulanmaktadır. Kurumun daha önceden oluşturulmuş misyonu, vizyonu, ilke ve değerleri etkinliklere katılanlara aktarılmaktadır. Uyum programı sonunda, Veli-Öğrenci-BİLSEM bütünleşerek, ortak amaçlara doğru ilerleyebilecek duruma gelmektedir.

Resim ve müzik yetenek sınavıyla Merkezimize giren öğrenciler uyum programı bitiminde sadece resim veya müzik alanında doğrudan özel yetenekleri geliştirme programına alınır.

2- Destek Eğitimi Programı:

Destek eğitim programı ilkokul düzeyinde başladığında haftalık 6-8 ders saati şeklinde ilkokul bitene kadar, ortaokul düzeyinde başladığında ise haftalık 8 ders saati olacak şekilde 1 yıl olarak uygulanmaktadır.

Destek Eğitim Programında öğrencinin duygusal, sosyal ve zihinsel gelişimine yönelik aşağıdaki modüller (beceriler) çeşitli alanlarla ilişkilendirilerek uygulanır:

Modüller/Beceriler
İletişim Becerileri
Grupla Çalışma Teknikleri
Öğrenme Becerileri
Problem Çözme Teknikleri
Bilimsel Araştırma Teknikleri
Girişimcilik
Eleştirel Düşünme
Yaratıcı Düşünme
Karar Verme
Kaynakları Etkin Kullanma

İlişkilendirilecek Alanlar
Fen Bilimleri
Matematik
Türkçe
Sosyal Bilimler
Yabancı Dil
Bilişim Teknolojileri
Teknoloji Ve Tasarım
Görsel Sanatlar
Müzik

3- Bireysel Yetenekleri Fark Ettirme Programı:

Bireysel yetenekleri fark ettirici program kapsamında bir öğrenci, en az 2 en fazla 4 alanda eğitime devam etmektedir.

Bu program bir alandan haftada 4 saat, toplam 8 ders saati olacak şekilde 2 yıl boyunca uygulanmaktadır.

Bu programda temel amaç, BİLSEM' e soyut ve genel bir zihinsel yetenek tanısıyla gelen öğrencinin yetenekli olması muhtemel tüm disiplinleri öğrenciye tanıtmaktır.

Bu program sürecinde öğrencinin disipline olan ilgisi, öğrenme hızı, merak, alanda derinlemesine bilgi isteği, yaşamsal süreçlerdeki problemleri alana taşıyarak çözüm bulma girişimleri gibi özelliklerini gözlemlemeye yönelik etkinlikler planlanmakta ve uygulanmaktadır.

Uygulanan program sonunda öğrencilerden elde edilen bulgular, Öğretmenler Kurulunda değerlendirilerek her öğrencinin özel yetenek alanı ve/veya alanları belirlenmektedir.

4- Özel Yetenekleri Geliştirme Programı:

Bu programda, BİLSEM'e soyut ve genel bir zihinsel yetenekle gelen öğrencinin yeteneğinin performansla dönüştüğü özel alan artık tespit edilmiş durumdadır.

Önceki programlar sonucunda öğrencinin yetenekli olduğuna karar verildiği en fazla 2 bilim veya sanat alanında derinlemesine veya ileri düzeyde bilgi, beceri ve davranış kazandırma amaçlanmaktadır.

Programda belirlenen ve geliştirilmesi amaçlanan özel yetenek alanları Fen Bilimleri, Sosyal Bilimler, Matematik, Müzik, Görsel Sanatlar ve Dil Sanatları' dır.

Özel Yetenekleri Geliştirme Programı bir alandan haftada 4 saat olmak üzere 2 yılı geçmeyecek şekilde uygulanmaktadır.

6- Proje Üretimi/Yönetimi Programı:

Proje üretimi süreci haftalık 1 ile 4 ders saati arasında olacak şekilde uygulanmaktadır.

Bu programda, öğrenciler ilgi, yetenek ve tercihlerine göre proje gruplarına ayrılır ve kendi seçtikleri proje üzerinde çalışarak disiplinler arası çalışma ve farklı becerilerin sentezini gerçekleştirmeye yönelik projeler hazırlanır.

Öğrencilerin danışman öğretmenler rehberliğinde kendi seçecekleri projeler doğrultusunda çalışmaları, geliştirdikleri çözüm uygulamaları ve bu süreç içerisinde öğrenmeleri temel alınır.

BİLSEMDE VERİLEN EĞİTİMİN ÖLÇME ve DEĞERLENDİRMESİ NASIL YAPILIR?

Öğrencilerin sahip olduğu bilgi, beceri, yetenek ve tutumların gerçek yaşamdakine benzer bir durumda kullanılıp kullanılmayacağını tespit edilmesi amacıyla bunları ortaya koyarak oluşturdukları çalışma, ürün ya da etkinliklerin değerlendirilmesini esas alan bir ölçme ve değerlendirme yaklaşımı kullanılır.

Tüm programlar boyunca öğrenciler hakkında yapılan gözlemler ve alınan geri bildirimler kaydedilerek öğrenciye ait dosyada muhafaza edilir.

Her eğitim programı sonunda Bakanlıkça hazırlanan "Eğitim Programı Değerlendirme Çizelgesi", bir sonraki eğitim programına esas teşkil etmek üzere öğretmenler kurulunca her öğrenci için ayrı ayrı doldurulur.

Bu değerlendirme sonunda öğrencinin merkezdeki eğitimine devamının yararlı olamayacağı kararı alınırsa bu karar, veliye ve Merkez Yürütme Kuruluna bildirilir. Merkez Yürütme Kurulunca, velinin de katılımı ile yapılacak olan toplantıda durum tekrar değerlendirilir ve oy çokluğu ile alınan karar doğrultusunda öğrencinin kaydı silinir.

BİLSEM'LERİN İÇ İŞLEYİŞİ NASILDIR?

Bilim ve Sanat Merkezlerinin organizasyon yapısı kuruma özgü çeşitli aşağıdaki birimlerden oluşur:

- ✚ Bilim Etkinlikleri Birimi
- ✚ Sanat ve Spor Etkinlikleri Birimi
- ✚ Destek Etkinlikleri Birimi
- ✚ Rehberlik Birimi
- ✚ Araştırma, Geliştirme ve İzleme Birimi

Her birimde birim başkanı (öğretmen) ve öğretmenler görev yapar.

BİLSEM'DE EĞİTİM ÜCRETLİ MİDİR?

Bilim ve Sanat Merkezi'nde eğitim ücretsizdir. Ancak Merkezler öğrencilerin kullanacakları deney, uygulama ve etkinlik malzeme, araç ve gereçleri için velilerden ücret talep edebilir.

BİLİM VE SANAT MERKEZİNDE ÖĞRENCİLERE SERVİS İMKANI SUNULUR MU?

Bilim ve Sanat Merkezleri ücretsiz taşınmalı eğitim kapsamında olmadığından öğrenciler merkezlere kendi imkanlarıyla gelirler. Merkezler, öğrencilere ayrıca bir servis imkânı sağlamaz. Öğrenci velileri kendi aralarında anlaşarak özel bir servis tutabilirler.

BİLSEM' DE ÖĞRENCİ KILIK KIYAFETİ NASILDIR?

BİLSEM' de öğrencilerin kılık kıyafetleri serbest olup belli bir forma uygulaması yoktur.

BİLSEM' LER ARASI ÖĞRENCİ NAKLİ OLUR MU?

BİLSEM' ler arası öğrenci nakilleri velinin yazılı başvurusu üzerine Bilim ve Sanat Merkezleri Yönergesi Ek-7 Öğrenci Nakil Belgesi ile yapılmaktadır.

BİLSEMLERDE EĞİTİM DÖNEMLERİ NE ZAMANDIR?

BİLSEM' lerde eğitim-öğretim; birinci dönem (Eylül-Ocak), ikinci dönem (Şubat-Haziran) ve Temmuz, Ağustos (yaz okulu, öğrenci kampları) aylarını kapsayacak şekilde yılda üç dönem halinde düzenlenir.

Öğrenci kayıtlı olduğu örgün eğitim okulunda sabahçı ise öğleden sonra BİLSEM' de, öğlenci ise sabah BİLSEM' de ve tam gün eğitim görüyorsa akşam BİLSEM' de olacak şekilde haftada bir veya iki gün eğitime alınır.

Hafta sonu, yarıyıl ve yaz tatillerinde de eğitim öğretim hizmeti verilebilir.

BİLSEM' DEKİ EĞİTİM SÜRESİ NE KADARDIR?

BİLSEM' deki eğitim süresi öğrencinin kuruma kayıt yaptırması ile başlamakta olup, Uyum (40 saat veya 2 ay), Destek Eğitimi (1 Yıl), Bireysel Yetenekleri Fark Ettirme (2 yıl), Özel Yetenekleri Geliştirme (2 Yıl), Proje Üretimi/Yönetimi (Süre belirtilmemiş) şeklinde öğrencinin ilk, orta ve lise eğitim hayatı boyunca devam eder.

BİLSEM'LERDE DİPLOMA VE BENZERİ BELGE VERİLİR Mİ?

Eğitim programları sonunda ve eğitimin tamamlanması neticesinde yönerge gereği öğrencinin aldığı eğitimleri gösteren bir Program Tamamlama Belgesi verilir. Başka herhangi bir diploma, sertifika veya bitirme belgesi verilmez.

BİLSEM' DE VERİLEN EĞİTİMİN SINAVLARA (TEOG VE YGS/LYS) KATKISI OLUR MU?

BİLSEM' de eğitim almanın liselere veya üniversitelere girişte ek puan vb. bir katkısı bulunmamaktadır. Ancak verilen eğitimin içeriği öğrencilere bilimsel düşünme, problem çözme vb. davranışları kazandıracığı için dolaylı da olsa olumlu bir katkı sağlayacaktır.

BİLSEM ÖĞRETMENLERİ NE ŞEKİLDE SEÇİLMEKTEDİR?

Bilim ve Sanat Merkezlerine normal öğretmen tayinleri (ilk atama, il içi veya il dışı yer değiştirme, özür grubu yer değiştirme) ile atama yapılamamaktadır. Öğretmenler, alanında en az 3 yıl öğretmenlik yapmış olmak şartıyla Bilim Ve Sanat Merkezlerine Öğretmen Seçme Ve Atama Kılavuzu (2015) çerçevesinde Ek-2 Değerlendirme Kriterlerinden elde ettikleri puanın %60'ı ve sözlü sınavdan elde ettikleri puanın %40'ı ile oluşacak toplam puanlarla il düzeyinde atanabilmektedir.

Bilim ve Sanat Merkezlerinde görev yapacak öğretmenlerin Özel Yeteneklilerin Eğitimi üzerine en az 30 saatlik hizmet içi eğitim almış olması gerekmektedir.

ÖZEL YETENEKLİLER İÇİN AÇILMIŞ BAĞIMSIZ OKULLAR VAR MI?

Ülkemizde özel yeteneklilere eğitim veren özel lise olarak, Kocaeli' nin Gebze ilçesinde Türk Eğitim Vakfı İnanç Türkeş Özel Lisesi (TEVİTÖL) vardır.

TEV İnanç Türkes Özel Lisesi Millî Eğitim Bakanlığına bağlı, hazırlık sınıfı ve dört yıllık lise programından oluşan, yabancı dilde eğitim yapan, yatılı ve burslu bir özel eğitim kurumudur.

Anadolu Lisesi statüsündedir. Eğitim süresi, hazırlık dahil, toplam 5 yıldır.

Okulda, Milli Eğitim Bakanlığı Anadolu Lisesi programının yanı sıra, özel yetenekli öğrencilere yönelik farklılaştırılmış eğitim programları uygulanmaktadır.

8. sınıfta öğrenim görmekte olup, 6. ve 7. sınıf Türkçe, Matematik ve Fen Bilgisi derslerinin her birinin yılsonu notu en az 80 (seksen) olan öğrenciler yazılı sınav, bireysel değerlendirme ve gözlem kampından oluşan 3 aşamalı bir sistemle seçilmektedir.

HANGİ İLLERDE BİLİM VE SANAT MERKEZİ BULUNMAKTADIR?

Türkiye genelinde halen 70 ilimizde 79 BİLSEM bulunmaktadır. BİLSEM' leri 81 ile yaygınlaştırma çalışmaları sürmektedir.

BİLİM VE SANAT MERKEZLERİNDE OKULÖNCESİ ÖĞRENCİLERİNE YÖNELİK TANILAMA VE ÇALIŞMALAR VAR MI?

Okulöncesi dönemde yapılan testlerin geçerlilikleri ve güvenilirlikleri düşük olduğundan Merkezlerde bu yönde bir tanılama henüz yapılmamaktadır.